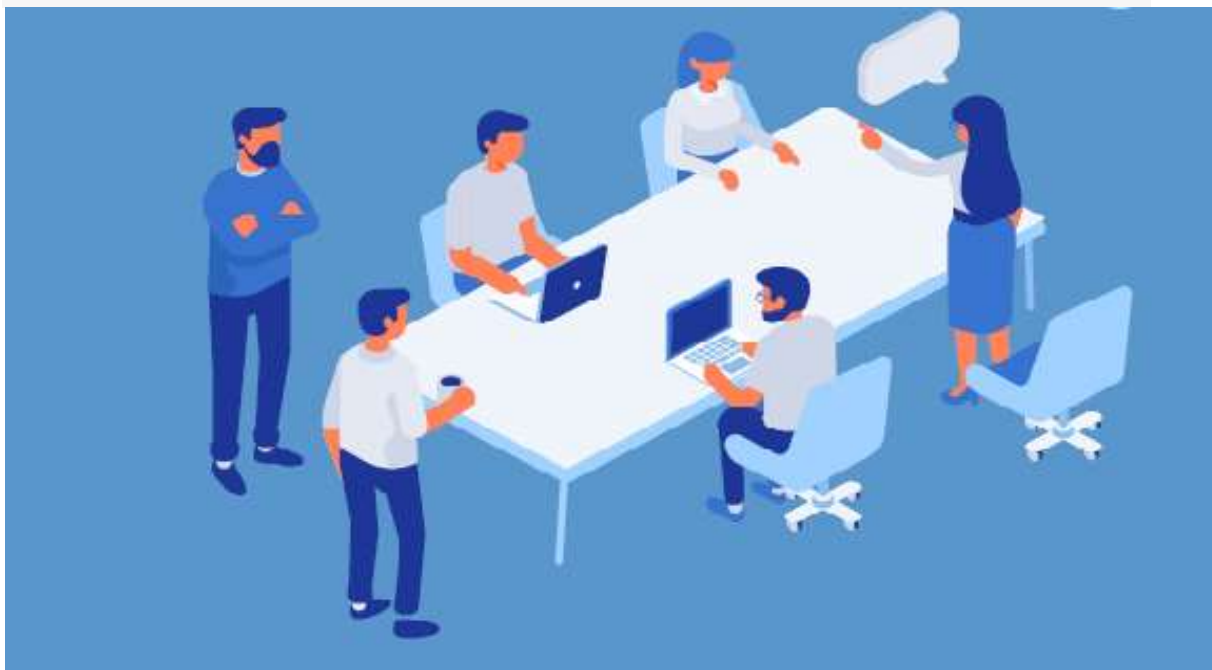


# ISTITUTO COMPRENSIVO SANDRO PERTINI

Via Marsala 13 – 27058 Voghera (PV) – tel. 0383 41371  
email: [pvic826009@istruzione.it](mailto:pvic826009@istruzione.it) PEC: [pvic826009@pec.istruzione.it](mailto:pvic826009@pec.istruzione.it)



## PROCEDURE DI SICUREZZA ANTICONTAGIO COVID-19 PER LE ATTIVITÀ INDEROGABILI DA SVOLGERE IN PRESENZA

Allegato a Documento di Valutazione dei Rischi

**Datore di lavoro: Dott.ssa Maria Teresa Lopez**

**RSPP: Ing. Camiolo Egidio**

**Medico Competente: Dott. Pier Maria Trusi**

**RLS: Disperati Francesca, Sasso Silvano, Scapolan Fabrizio**

Prot. N. 3094/A02a

Voghera (PV) 18 maggio 2020

# PROTOCOLLO DI SICUREZZA ANTICONTAGIO COVID-19

## INDICE

INDICE.....	2
PREMESSA .....	3
OBIETTIVO DEL PIANO .....	3
RIFERIMENTI NORMATIVI.....	3
INFORMAZIONE.....	3
MODALITÀ DI INGRESSO.....	4
MODALITA' DI ACCESSO DEI FORNITORI ESTERNI- VISITATORI ESTERNI.....	4
PULIZIA E SANIFICAZIONE DEI LOCALI.....	5
PRECAUZIONI IGIENICHE PERSONALI .....	5
DISPOSITIVI DI PROTEZIONE INDIVIDUALE .....	5
GESTIONE SPAZI COMUNI .....	5
ORGANIZZAZIONE .....	6
GESTIONE ENTRATA E USCITA DEI DIPENDENTI.....	6
RIUNIONI, EVENTI INTERNI E FORMAZIONE .....	7
GESTIONE DI UNA PERSONA SINTOMATICA .....	7
SORVEGLIANZA SANITARIA/MEDICO COMPETENTE/RLS .....	7
ALLEGATO 4 DPCM 26 aprile 2020 .....	9
Misure igienico-sanitarie .....	9
SEGNALETICA.....	10

## PREMESSA

In relazione alle situazioni di pericolo venutesi a creare con la diffusione del COVID-19 ed in conformità alle recenti disposizioni legislative, l'Istituto Comprensivo Sandro Pertini adotta tutte le misure per il contrasto e il contenimento della diffusione del virus COVID-19 negli ambienti di lavoro, disciplinando con il presente piano tutte le misure di sicurezza che devono essere adottate dai propri dipendenti.

## OBIETTIVO DEL PIANO

Obiettivo del piano è rendere l'Istituto un luogo sicuro in cui i lavoratori possano svolgere le attività lavorative. A tal riguardo vengono forniti tutti gli accorgimenti necessari che devono essere adottati per contrastare la diffusione del virus COVID-19.

## RIFERIMENTI NORMATIVI

- Decreto legge 23 febbraio 2020, n. 6
- Decreto legge 17 marzo 2020, n. 18
- Decreto legge 23 marzo 2020 n.19
- Protocollo condiviso di regolazione delle misure per il contrasto e il contenimento della diffusione del virus Covid-19 negli ambienti di lavoro - 24 aprile 2020
- DPCM 8 MARZO 2020
- DPCM 11 marzo 2020
- Direttiva Ministero del PA 12 marzo 2020
- Accordo per la prevenzione e la sicurezza dei dipendenti pubblici 3 aprile 2020
- DPCM 26 aprile 2020

## INFORMAZIONE

Il datore di lavoro informa tutti i lavoratori e chiunque entri circa le disposizioni di sicurezza, consegnando e/o affiggendo all'ingresso e nei luoghi maggiormente visibili dei locali aziendali, appositi depliant e infografiche informative.

In particolare, le informazioni riguardano:

- L'obbligo di rimanere al proprio domicilio in presenza di febbre (oltre 37.5°) o altri sintomi influenzali e di chiamare il proprio medico di famiglia e l'autorità sanitaria;

- La consapevolezza e l'accettazione del fatto di non poter fare ingresso o di poter permanere nei locali della scuola e di doverlo dichiarare tempestivamente laddove, anche successivamente all'ingresso, sussistano le condizioni di pericolo (sintomi di influenza, temperatura, provenienza da zone a rischio o contatto con persone positive al virus nei 14 giorni precedenti, ecc.);
- L'impegno a rispettare tutte le disposizioni delle autorità e del datore di lavoro nel fare accesso a scuola (in particolare, mantenere la distanza di sicurezza, osservare le regole di igiene delle mani e tenere comportamenti corretti sul piano dell'igiene);
- L'impegno a informare tempestivamente e responsabilmente il datore di lavoro della presenza di qualsiasi sintomo influenzale durante l'espletamento della prestazione lavorativa, avendo cura di rimanere ad adeguata distanza dalle persone presenti.

## MODALITÀ DI INGRESSO

Nei giorni in cui, per motivi inderogabili di lavoro, sia necessario tenere aperti la sede centrale dell'istituto e/o i plessi facenti parte di esso, una persona delegata dal dirigente scolastico provvederà a misurare la temperatura tramite termoscanner. Qualora la temperatura risulterà superiore ai 37,5° non potranno accedere ai luoghi di lavoro. Il datore di lavoro informa preventivamente il personale, e chi intende fare ingresso a scuola della preclusione dell'accesso a chi, negli ultimi 14 giorni, abbia avuto contatti con soggetti risultati positivi al COVID-19.

## MODALITÀ DI ACCESSO DEI FORNITORI ESTERNI- VISITATORI ESTERNI

Prima di accedere i fornitori esterni (ditte di manutenzione, gestione dei distributori di bevande, ecc.) dovranno chiedere autorizzazione. L'ingresso dovrà avvenire evitando il più possibile le occasioni di contatto. A tal fine il dirigente scolastico stabilisce che:

- Le aree di ingresso e uscita verranno comunicate di volta in volta;
- L'ingresso e il transito all'interno dell'istituto dovranno garantire sempre la distanza di sicurezza interpersonale (almeno un metro).
- Va ridotto, per quanto possibile, l'accesso ai visitatori (genitori, tutori, insegnanti, consulenti ecc.). Qualora fosse necessario l'ingresso di visitatori, essi entreranno uno alla volta, solo su appuntamento concordato in modo tale da ricevere un numero limitato di persone per ufficio o nei vari plessi.
- Tutte le persone (fornitori esterni – visitatori) potranno accedere ai locali solo se indosseranno la mascherina e guanti;

Le norme del presente Protocollo si estendono alle aziende in appalto che possono organizzare sedi e cantieri permanenti e provvisori all'interno dei siti e delle aree di pertinenza della scuola. Inoltre nel caso di cantieri all'interno dei plessi scolastici, prima di procedere all'attività saranno concordate le modalità e i tempi di intervento.

## PULIZIA E SANIFICAZIONE DEI LOCALI

La scuola assicura la pulizia giornaliera e la sanificazione dei locali, degli ambienti, delle postazioni di lavoro e delle aree comuni.

Nel caso di presenza di una persona con COVID-19 all'interno dei locali scolastici, si procede alla pulizia e alla sanificazione dei locali secondo le disposizioni della circolare n. 5443 del 22 febbraio 2020 del Ministero della Salute nonché alla loro ventilazione.

È garantita la pulizia a fine turno e la sanificazione periodica di tastiere, schermi touch, mouse con adeguati detergenti, sia negli uffici che nei laboratori eventualmente utilizzati.

## PRECAUZIONI IGIENICHE PERSONALI

È obbligatorio che le persone presenti a scuola adottino tutte le precauzioni igieniche, in particolare per le mani.

La scuola mette a disposizione idonei mezzi detergenti posizionati all'ingresso con lo scopo di detergere le mani prima di procedere alle attività. È raccomandata la frequente pulizia delle mani con acqua e sapone.

## DISPOSITIVI DI PROTEZIONE INDIVIDUALE

L'adozione delle misure di igiene e dei dispositivi di protezione individuale indicati nel presente Protocollo è fondamentale e, vista l'attuale situazione di emergenza, è evidentemente legata alla disponibilità in commercio. Per questi motivi le mascherine dovranno essere utilizzate in conformità a quanto previsto dalle indicazioni dell'Organizzazione Mondiale della Sanità.

È obbligatorio l'uso delle mascherine e dei guanti conformi alle disposizioni delle autorità scientifiche e sanitarie.

## GESTIONE SPAZI COMUNI

L'accesso agli spazi comuni è contingentato, con un tempo ridotto di sosta all'interno di tali spazi e con il mantenimento della distanza di sicurezza di 1 metro tra le persone che li occupano.

È garantita la sanificazione e la pulizia giornaliera, con appositi detergenti, delle tastiere dei distributori automatici di bevande.

L'accesso ai servizi igienici avverrà una persona alla volta. E' vietata la sosta di più persone all'interno di locali di piccole dimensioni (locale bidelli ecc.).

## ORGANIZZAZIONE

In riferimento al Decreto Legge 17 marzo n.18, limitatamente al periodo della emergenza dovuta al COVID-19, la scuola dispone la chiusura degli uffici per i quali è possibile il funzionamento mediante il ricorso allo smart working o comunque a distanza.

Mette in essere le seguenti misure:

- Procede ad una rimodulazione del lavoro;
- Assicura un piano di turnazione dei dipendenti all'interno della scuola, solo per attività indifferibili, con l'obiettivo di diminuire al massimo i contatti e di creare gruppi autonomi, distinti e riconoscibili;
- I lavoratori impiegati in attività d'ufficio e amministrative, dovranno disporsi una persona per ufficio; ove non possibile la loro postazione di lavoro è organizzata in modo tale da rispettare il distanziamento sociale (almeno 2 metri). Durante l'attività lavorativa deve essere garantita l'aerazione dei locali;

I lavoratori ipersuscettibili, cioè coloro i quali presentano patologie croniche e/o seguono terapie specifiche croniche e/o hanno subito in passato degli interventi e/o presentano delle condizioni specifiche morbose tali da determinare uno stato di immunosoppressione o comunque uno stato di salute precario, sono invitati a contattare il proprio medico che, valutata la condizione morbosa del proprio assistito, provvederà ad emettere un certificato di malattia che permetterà al lavoratore di rimanere a casa. Qualora il Medico di Medicina Generale non ritenesse opportuno ricorrere a tale soluzione il lavoratore può inviare al Medico Competente la documentazione più recente attestante il suo stato di salute, affinché questi possa porre in atto, attraverso il Dirigente Scolastico, misure precauzionali ai fini della riduzione del contagio. L'invio di tale mail costituisce implicito consenso al Medico Competente a segnalare al Dirigente Scolastico lo stato di ipersuscettibilità.

## GESTIONE ENTRATA E USCITA DEI DIPENDENTI

Si favoriscono orari di ingresso/uscita scaglionati in modo da evitare il più possibile contatti nelle zone comuni (ingressi, spazi comuni ecc.).

## RIUNIONI, EVENTI INTERNI E FORMAZIONE

Non sono consentite le riunioni in presenza. Laddove le stesse fossero connotate dal carattere della necessità e urgenza, nell'impossibilità di collegamento a distanza, dovrà essere ridotta al minimo la partecipazione necessaria e, comunque, dovranno essere garantiti il distanziamento interpersonale e un'adeguata pulizia/areazione dei locali.

Sono sospesi e annullati tutti gli eventi interni e ogni attività di formazione in modalità in aula, anche obbligatoria, anche se già organizzati; è comunque possibile, qualora l'organizzazione scolastica lo permetta, effettuare la formazione a distanza, anche per i lavoratori in smart working. Il mancato completamento dell'aggiornamento della formazione professionale e/o abilitante entro i termini previsti per tutti i ruoli/funzioni aziendali in materia di salute e sicurezza nei luoghi di lavoro, dovuto all'emergenza in corso e quindi per causa di forza maggiore, non comporta l'impossibilità a continuare lo svolgimento dello specifico ruolo/funzione (a titolo esemplificativo: l'addetto all'emergenza, sia antincendio, sia primo soccorso, può continuare ad intervenire in caso di necessità).

## GESTIONE DI UNA PERSONA SINTOMATICA

Nel caso in cui una persona all'interno dell'istituto sviluppi febbre e sintomi di infezione respiratoria quali la tosse, lo deve dichiarare immediatamente alle persone presenti in ufficio i quali, provvederanno ad avvisare tempestivamente il dirigente scolastico; in tal caso si dovrà procedere al suo isolamento (e a quello delle persone presenti in quel locale) in base alle disposizioni dell'autorità sanitaria; la scuola procederà immediatamente ad avvertire le autorità sanitarie competenti ai numeri di emergenza per il COVID-19 forniti dalla Regione o dal Ministero della Salute.

La scuola collabora con le Autorità sanitarie per la definizione degli eventuali "contatti stretti" di una persona presente a scuola che sia stata riscontrata positiva al tampone COVID-19. Ciò al fine di permettere alle autorità di applicare le necessarie e opportune misure di quarantena. Nel periodo dell'indagine, la scuola potrà chiedere agli eventuali possibili contatti stretti di lasciare cautelativamente la struttura, secondo le indicazioni dell'Autorità sanitaria.

## SORVEGLIANZA SANITARIA/MEDICO COMPETENTE/RLS

La sorveglianza sanitaria prosegue rispettando le misure igieniche contenute nelle indicazioni del Ministero della Salute (cd. *Decalogo*, allegato al presente protocollo).

Vanno privilegiate, in questo periodo, le visite preventive, le visite a richiesta e le visite da rientro da malattia.

Nell'integrare e proporre tutte le misure di regolamentazione legate al COVID-19 il medico competente collabora con il Dirigente Scolastico e il RLS.

Il Medico Competente segnala alla scuola situazioni di particolare fragilità e patologie attuali o pregresse dei dipendenti e la scuola provvede alla loro tutela nel rispetto della privacy. Il medico competente applicherà le indicazioni delle Autorità Sanitarie.



## ALLEGATO 4 DPCM 26 aprile 2020

### Misure igienico-sanitarie

1. lavarsi spesso le mani. Si raccomanda di mettere a disposizione in tutti i locali pubblici, palestre, supermercati, farmacie e altri luoghi di aggregazione, soluzioni idroalcoliche per il lavaggio delle mani;
2. evitare il contatto ravvicinato con persone che soffrono di infezioni respiratorie acute;
3. evitare abbracci e strette di mano;
4. mantenere, nei contatti sociali, una distanza interpersonale di almeno un metro;
5. praticare l'igiene respiratoria (starnutire e/o tossire in un fazzoletto evitando il contatto delle mani con le secrezioni respiratorie);
6. evitare l'uso promiscuo di bottiglie e bicchieri, in particolare durante l'attività sportiva
7. non toccarsi occhi, naso e bocca con le mani;
8. coprirsi bocca e naso se si starnutisce o tossisce;
9. non prendere farmaci antivirali e antibiotici a meno che siano prescritti dal medico;
10. pulire le superfici con disinfettanti a base di cloro o alcol;
11. è fortemente raccomandato in tutti i contatti sociali utilizzare protezioni delle vie respiratorie come misura aggiuntiva alle altre misure di protezione individuale igienico-sanitarie

## SEGNALETICA

Di seguito è riportata la segnaletica per l'applicazione del presente protocollo che può essere stampata e utilizzata secondo necessità.

La segnaletica proposta è la seguente:

- Dieci comportamenti da seguire
- No assembramento
- Evitare affollamenti in fila
- Mantenere la distanza di 1 m
- Lavare le mani
- Igienizzare le mani
- No abbracci e strette di mani
- Disinfettare le superfici
- Soccorsi.

# NUOVO CORONAVIRUS

## Dieci comportamenti da seguire

- 1** Lavati spesso le mani con acqua e sapone o con gel a base alcolica
- 2** Evita il contatto ravvicinato con persone che soffrono di infezioni respiratorie acute
- 3** Non toccarti occhi, naso e bocca con le mani
- 4** Copri bocca e naso con fazzoletti monouso quando starnutisci o tossisci. Se non hai un fazzoletto usa la piega del gomito
- 5** Non prendere farmaci antivirali né antibiotici senza la prescrizione del medico
- 6** Pulisci le superfici con disinfettanti a base di cloro o alcol
- 7** Usa la mascherina solo se sospetti di essere malato o se assisti persone malate
- 8** I prodotti MADE IN CHINA e i pacchi ricevuti dalla Cina non sono pericolosi
- 9** Gli animali da compagnia non diffondono il nuovo coronavirus
- 10** In caso di dubbi non recarti al pronto soccorso, chiama il tuo medico di famiglia e segui le sue indicazioni

Ultimo aggiornamento 24 FEBBRAIO 2020

# Come lavarsi le mani con acqua e sapone?

**LAVA LE MANI CON ACQUA E SAPONE, SOLTANTO SE VISIBILMENTE SPORCHE! ALTRIMENTI, SCEGLI LA SOLUZIONE ALCOLICA!**



Durata dell'intera procedura: **40-60 secondi**



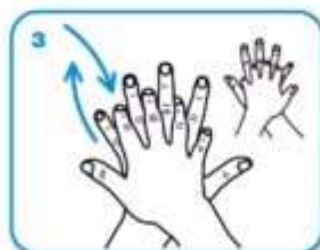
Bagna le mani con l'acqua



applica una quantità di sapone sufficiente per coprire tutta la superficie delle mani



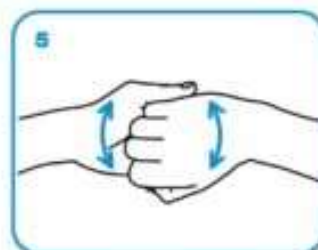
friziona le mani palmo contro palmo



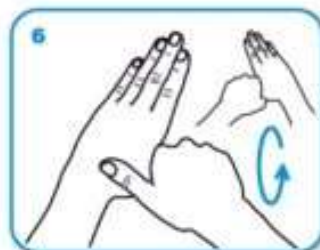
il palmo destro sopra il dorso sinistro intrecciando le dita tra loro e viceversa



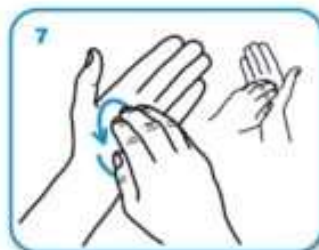
palmo contro palmo intrecciando le dita tra loro



dorso delle dita contro il palmo opposto tenendo le dita strette tra loro



frizione rotazionale del pollice sinistro stretto nel palmo destro e viceversa



frizione rotazionale, in avanti ed indietro con le dita della mano destra strette tra loro nel palmo sinistro e viceversa



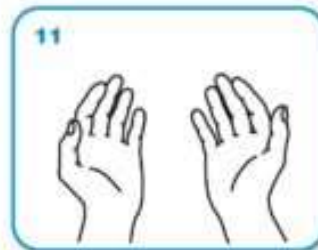
Risciacqua le mani con l'acqua



asciuga accuratamente con una salvietta monouso



usa la salvietta per chiudere il rubinetto



...una volta asciutte, le tue mani sono sicure.

SE HAI SINTOMI INFLUENZALI NON  
ANDARE AL PRONTO SOCCORSO  
O PRESSO STUDI MEDICI, MA  
CONTATTA IL MEDICO DI MEDICINA  
GENERALE, I PEDIATRI, LA GUARDIA  
MEDICA O I NUMERI REGIONALI



# EVITARE AFFOLLAMENTI IN FILA



MANTENERE SEMPRE UNA DISTANZA  
MAGGIORE DI UN METRO



# MANTENERE SEMPRE UNA DISTANZA MAGGIORE DI UN METRO



# LAVARE SPESSO LE MANI





# IGIENIZZARE LE MANI PRIMA DI RAGGIUNGERE LA PROPRIA POSTAZIONE



# EVITARE ABBRACCI E STRETTE DI MANO



# DISINFETTARE LE SUPERFICI E GLI OGGETTI DI USO COMUNE

